

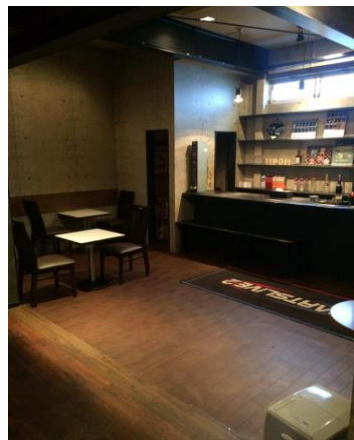
オススメ!

## スタッフ の オススメ



### 小松のおすすめ

今回は創刊号でオススメした五所川原にあるスポーツバー「TIPOFF」が改装して広くなりました。最大50名まで対応可能となったそうです。ダーツイベントや歓迎会、結婚式の二次会お昼からの結婚式の二次会や部活動の打ち上げなど早い時間からの宴会なども受け付けているようなのでお問合せしてみてください。お酒落けどとても居心地が良いバーなので川端付近にお越しの際は是非お立ち寄りください!



スポーツバー  
「TIPOFF」  
五所川原市  
寺町63-3  
隆盛ビル2F-2  
TEL  
0173-26-7717

OPEN  
19:00~

「こじま」とご縁があった皆様へ、ちょっと役立つ身近な情報誌

# hands club 第3号

発行:株式会社小嶋建設

## 代表コラム

小嶋建設エピソード ~小嶋英嗣ストーリー~

皆様、こんにちは。早いものでもう3月。県内の高校では卒業式を終え、新しい生活のステージへと準備があわただしい季節となってまいりました。しかし、年を重ねるごとに時間がたつのが本当に早く感じられます(笑)ということで今回は、私の高校卒業からこの職に就くまでのエピソードをご紹介します。

わたくし実は、家業を継ぎたくありませんでした。親の敷いたレールなんて絶対イヤ!と思っていました。周りには物心ついた時から「跡取り」と言われ、高3の進路選択のとき就職希望の友達からは「お前は家帰れお社長だから羨ましいよ」なんて言われることも...イヤイヤ、なんで長男だから家業を継ぐって決まってるの!?俺だってやりたいことがあるから!.....そうです、俗にいう二代目の苦悩です(笑)ホントは役者か学校の先生(そう思った先生は後話で登場します)のお仕事をしたいと思っていました。大学の建築学部に進学したものの自分の人生このままでいいの?本当にやりたいことを諦めていいの?と思い悩みました。まず、自分の中で優先順位をつけました。まだ大学在学の期間中時間はある。大学で教員免許はとれる。まずはお芝居の夢を追いかけてみよう。そう思えば即行動です。「そうだ!東京へ行こう!」です(笑)18歳の夏でした。とはいっても全くあてもあるわけでもなく東京の友人宅に居候し下北沢、渋谷を歩き回る。当時はとりあえず東京にいけばスカウトマンがいて何とかかなると思っていましたね。はっきり言ってアホです。収穫ゼロで東京を後にします。人生そんなに甘くないです。ところが、数か月後オーディションの知らせが。なんと合格したんです。まずは某芸能人の付き人見習いをしながら練習生として住み込みで働くという内容で一か月後には東京へ来るようにということでした。天にも昇る気持ちとはあの時のことをいうのでしょうか。

### <人生の転機>

大学を辞めなければいけません。ここで私の親父の紹介をさせていただきます。私の親父は中学校を卒業後大工に弟子入り。人一倍金槌をふり、親方に認められ二十歳に現場棟梁。22歳で(ちょうど私が生まれた年)に独立。今の小嶋建設をつくりました。そんな職人気質の親父だからまあ昔から怖いこと。イメージでいうと瞬間湯沸かし器か寺内貫太郎。すぐちゅぶ台がひっくり返ります(笑) 本題に戻ります。ポコポコにされる。そんな覚悟で大学を辞める報告をしに地元へ帰省しました。その時の出来事です。私の中学校の恩師K先生(この方がいたからこそ今の私があります)が弊社で家を建てておられて、ちょうど私の幼馴染「O」が大工としてうちに就職し現場にいるということで、顔を見にいったのです。たまたま、K先生が現場を見に来ておりました。「先生お久しぶりです!」「やあずいぶん背伸びたな!」等、久々の再会に懐かしんでたその時です。「いや~英嗣。小嶋建設に世話になって良かったよ。出来上がるのが楽しみでさ。これからは頼むよ」と満面の笑顔でおっしゃいました。

### <心の変化>

これから全く別の道を目指そうとしていた私の心にその言葉が深く突き刺さりました。「もし、自分が帰ってこなければうちの会社はどうなるんだろう?K先生の家はだれがこの先見ていくんだろう?」と。その時考えました。役者は不特定多数の方に夢を与える素晴らしい仕事。しかし「家」は特定の家族の夢を叶えるもったかけがえのない仕事なんだと。それから約10年後、先生は病気でお亡くなりになりました。人望の厚い素晴らしい方でした。今の私の考えがあるのは先生のおかげであります。

申し訳ございませんが続きは次号にて。

### ★編集長のつぶやき★

早いもので年が明けて3か月となりました。私事で恐縮ですが、今月で32歳となります。実はわたくし早生まれなんです身長190cmと巨人なんです!(^\_^;)ですが名前は「小松」。皆さん小さくないと言ってくれます。そんな事はさておき、小嶋建設のビックニュースを発表です。一つは事務所の打合せスペースの改修、皆様のおかげで小嶋建設で新築・増改築をご検討されるお客様が増えております。ご検討されているお客様にご満足していただくためにも良い環境づくりの一環としてリニューアルとなります。そして二つ目はエルムエコタウンのオープンです。今回で第5弾となり、6月オープンを予定しています。とても素敵なモデルハウスですのでご家族・ご友人と是非遊びに来てください。

## 株式会社小嶋建設

住所:五所川原市広田字榊森7-8

TEL:0173-33-7788

FAX:0173-33-0828

URL:<http://kojima-hands.co.jp>

facebook & インスタグラム 「小嶋建設」で検索





オノちゃんがお送りする

# Ono's interior!!

壁の一面だけ好きな色★「アクセントクロス」でお部屋がぐっとオシャレに！

最近、息子がドラえもんみたいに押入れで寝たい！と言いだし旦那と押入れDIYしたばかりの尾野です。可愛く完成し、毎日押入れベッドで寝てます(笑)  
もうすぐ春。春らしくお部屋も明るく、ちょっとイメージを変えてみたい！そんなときは壁の一面だけ違うクロスを貼る。それだけでガラリとお部屋の雰囲気が変わってしまいます。今では壁紙に糊が付いているものも売っていて簡単に自分で貼れちゃうんです！！こんな感じのアクセントクロスはいかがですか？  
当社でも人気のクロスはこちら→→→



ストライプの壁紙★  
男性にも人気の商品。  
子供部屋に選ぶ方も多いです！



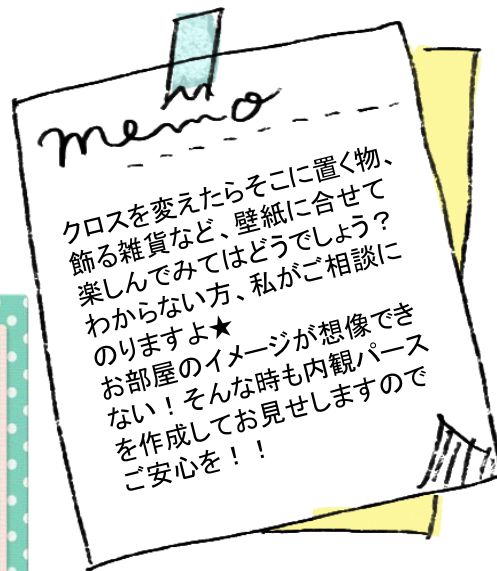
ウッド調の壁紙★  
かなりリアルな感じに仕上がっているので本物？と勘違いするかも？木目は高級感も出ますし、一部貼るだけで一気にセンスUPです！



無地ネイビーの壁紙★  
白い壁に落ち着いたネイビーが  
マッチします。茶系の家具とも  
相性バッチリ★



おまけ



memo  
クロスを変えたらそこに置く物、飾る雑貨など、壁紙に合わせて楽しんでみてはどうでしょう？わからない方、私にご相談にのりますよ★  
お部屋のイメージが想像できない！そんな時も内観パースを作成してお見せしますのでご安心を！！



## ジンちゃんの癒しのコーナー



毎年、今年こそはと思いつつもなかなか進展しない、ダイエット！  
今年の今頃も、同じことを考えていたなあと、つくづく反省です。  
春先にはウォーキングをしていたのですが、3か月程で時間に余裕がなくなり挫折。  
今年は、まずは家にいてもできることから始めようかな？  
これ、オススメだよというのがありましたら、是非、教えて下さい！



今回は友達(青森市 山田ふぁーむ)が作っている古代米の一種、**紫黒米**(しこくまい)について、紹介します(\*^\_^\*)  
毎年、お米を購入しているのですが、これお試して使ってみて〜と紫黒米を頂きました。  
早速、白米3合に大きじ1〜2杯混ぜて炊きただけでツツツ・モチモチ。  
色もほんのリピンクで少し甘めでした。  
アントシアニンポリフェノールも含まれていて、目の疲れを緩和、  
友達いわく、抗酸化作用により老化防止や、  
血液をサラサラにしてくれる働きもあり、  
健康志向の方には大人気のお米だそうです。  
ビタミンCと同時に摂取すると、抗酸化作用が数倍になるらしく、  
**紫黒米入りご飯+果物**をデザートにして頂くのがお勧めですよ。  
山田ふぁーむさんでは、日本で例の少ない高級イタリア米「カルナローリ」にも挑戦していて、次回はこちらを購入してリゾットでもと思っている神です。



山田ふぁーむ  
〒030-0112  
青森市八ツ役芦谷105  
TEL/017-729-2472  
FAX/017-718-4044



## きだ課長の「こんな時には！」

今回はDIYで役立つ情報第2弾です！  
壁にちょっとした棚や壁掛けのインテリアを付けてみたけど、釘やネジがグラグラしたり抜けてしまったりしたことありませんか？それは釘やネジが「下地」にしっかりとささっていない状態です。突然棚が落ちたりすれば床に傷がついたり思わぬ怪我にも繋がってしまうのでしっかりと下地に取り付けの事が重要です。そこで簡単に下地を見つけられる工具のご紹介です。



これが石膏ボードの壁の下地を探す道具です。青い下地探しは針式と磁石式の両方の探し方ができるのでお勧めです。



下地探しの道具は、固定された針とばねで上下するカバーで構成されています。カバーを下げると写真のように針が飛び出していきます。



石膏ボードの壁に差し込むと、手ごたえがなくカバーいっぱいまで針が刺さってしまいました。この状態だと、ここには「下地がない」と判断できます。



右の写真の位置で針が進まなくなったら、ここには「下地がある」と判断していいでしょう。1ヶ所下地を見つけたら、縦横方向にも探ってみましょう。

## 編集長 小松 建築用語 解説

まだまだ勉強中の小松が今回は「サッシ」の選び方についてご説明します。サッシの素材は「アルミ」「樹脂」「木」等様々あります。最近の住宅では「樹脂」が多く使用されています。この辺は皆さんご存知のことと存じます。次に、窓（ガラス）です。ガラスが大きく室内の温度に関わる部分です。現在はペアガラスが主流ですが、ペアガラスよりもさらにガラスが増えた「トリプルガラス」というのがあります。もちろんガラスが2枚から3枚になったので性能は上がりますが価格も高くなります。大開口の窓を「トリプル」それ以外をペアにするという、使い分けをする事によって予算を抑えながら性能も上げる事はできると思います。  
こんなちょっとした疑問も小嶋建設はいつでもお答えしますよ！